

Результаты ВПР по русскому языку в 5 классах ОУ Московского района Санкт-Петербурга (17.04.2018)

Оглавление

| | |
|--|----------|
| Результаты ВПР по русскому языку в 5 классах ОУ Московского района Санкт-Петербурга (17.04.2018) | 1 |
| Статистика по отметкам (%)..... | 2 |
| Распределение первичных баллов..... | 5 |
| Выполнения заданий..... | 7 |
| Достижение требований ФК ГОС..... | 9 |

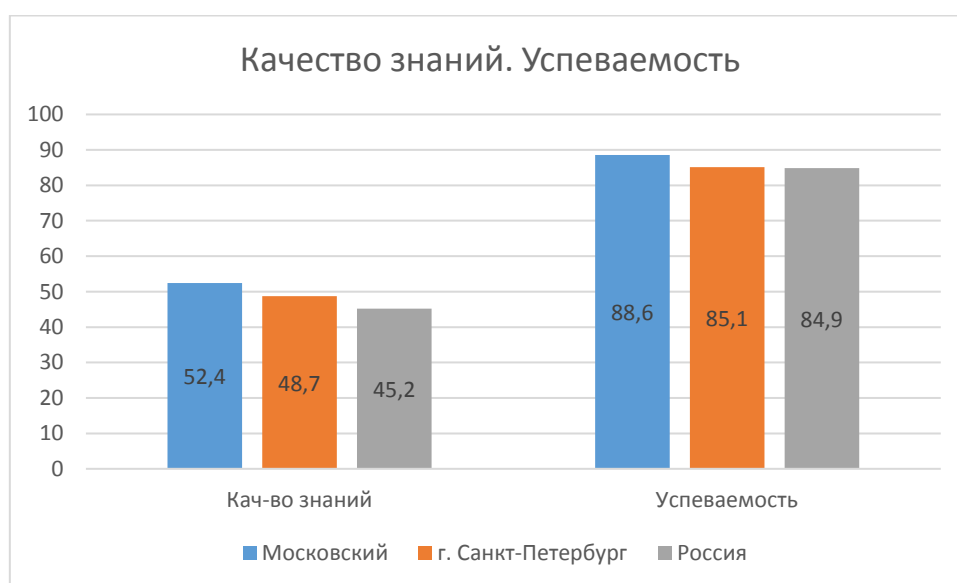
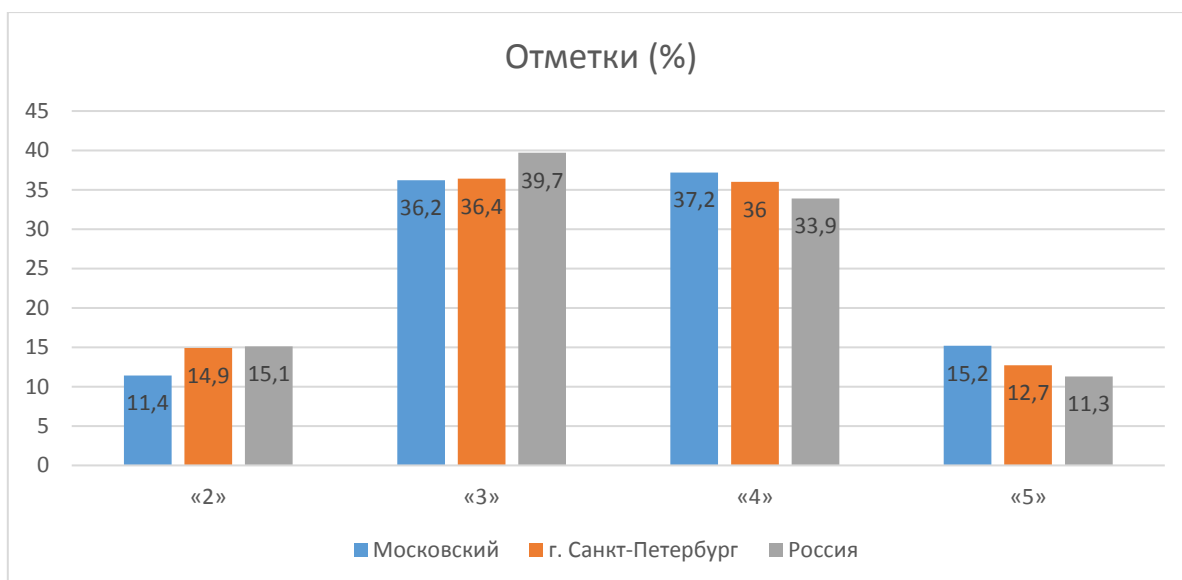
Во всероссийской проверочной работе по русскому языку для 5 классов приняли участие 37 ОУ района, всего 2084 учащихся.

Статистика по отметкам (%)

| № п/п | Наименование ОУ | Кол-во уч-ков | «2» | «3» | «4» | «5» | Кач-во знаний | Успеваемость | Отметки о рисках (РОН ¹) |
|-------|--------------------------------|---------------|------------------|------|------|------|---------------|--------------|--------------------------------------|
| 1. | ГБОУ СОШ № 485 | 41 | 0 | 34,1 | 51,2 | 14,6 | 65,8 | 99,9 | |
| 2. | ГБОУ лицей № 373 | 60 | 6,7 | 31,7 | 50 | 11,7 | 61,7 | 93,4 | |
| 3. | ГБОУ СОШ № 643 | 45 | 6,7 | 55,6 | 33,3 | 4,4 | 37,7 | 93,3 | Низкие рез-ты |
| 4. | ГБОУ СОШ № 1 | 39 | 12,8 | 41 | 28,2 | 17,9 | 46,1 | 87,1 | |
| 5. | ГБОУ "Морская школа | 93 | 14 | 33,3 | 37,6 | 15,1 | 52,7 | 86 | |
| 6. | ГБОУ школа № 351 | 35 | 8,6 | 48,6 | 34,3 | 8,6 | 42,9 | 91,5 | |
| 7. | ГБОУ СОШ №353 | 15 | 33,3 | 53,3 | 13,3 | 0 | 13,3 | 66,6 | Низкие рез-ты |
| 8. | ГБОУ СОШ № 354 | 43 | 27,9 | 39,5 | 27,9 | 4,7 | 32,6 | 72,1 | Низкие рез-ты |
| 9. | ГБОУ СОШ № 355 | 33 | 15,2 | 42,4 | 33,3 | 9,1 | 42,4 | 84,8 | |
| 10. | ГБОУ СОШ № 356 | 88 | 9,1 | 43,2 | 38,6 | 9,1 | 47,7 | 90,9 | |
| 11. | ГБОУ СОШ №358 | 124 | 12,1 | 37,1 | 32,3 | 18,5 | 50,8 | 87,9 | |
| 12. | ГБОУ СОШ №362 | 61 | 6,6 | 26,2 | 50,8 | 16,4 | 67,2 | 93,4 | |
| 13. | ГБОУ лицей №366 | 111 | 2,7 | 19,8 | 51,4 | 26,1 | 77,5 | 97,3 | |
| 14. | ГБОУ СОШ № 371 | 77 | 3,9 | 28,6 | 55,8 | 11,7 | 67,5 | 96,1 | |
| 15. | ГБОУ школа № 372 | 56 | Н/П ² | | | | | | |
| 16. | ГБОУ школа №484 | 59 | 8,5 | 42,4 | 40,7 | 8,5 | 49,2 | 91,6 | |
| 17. | ГБОУ СОШ №489 | 120 | 0,83 | 42,5 | 39,2 | 17,5 | 56,7 | 99,2 | |
| 18. | ГБОУ СОШ № 495 | 45 | 13,3 | 37,8 | 28,9 | 20 | 48,9 | 86,7 | |
| 19. | ГБОУ СОШ № 496 | 45 | 28,9 | 31,1 | 28,9 | 11,1 | 40 | 71,1 | |
| 20. | ГБОУ СОШ № 507 | 96 | 10,4 | 30,2 | 39,6 | 19,8 | 59,4 | 89,6 | |
| 21. | ГБОУ СОШ № 508 | 58 | 1,7 | 43,1 | 39,7 | 15,5 | 55,2 | 98,3 | |
| 22. | ГБОУ СОШ № 510 | 34 | 23,5 | 47,1 | 26,5 | 2,9 | 29,4 | 76,5 | Низкие рез-ты |
| 23. | ГБОУ СОШ № 519 | 57 | 10,5 | 47,4 | 35,1 | 7 | 42,1 | 89,5 | |
| 24. | ГБОУ гимназия № 524 | 131 | 7,6 | 28,2 | 44,3 | 19,8 | 64,1 | 92,3 | |
| 25. | ГБОУ СОШ №525 | 65 | 7,7 | 41,5 | 49,2 | 1,5 | 50,7 | 92,2 | |
| 26. | ГБОУ гимназия №526 | 39 | 0 | 2,6 | 33,3 | 64,1 | 97,4 | 100 | |
| 27. | ГБОУ СОШ № 536 | 55 | 34,5 | 38,2 | 21,8 | 5,5 | 27,3 | 65,5 | Низкие рез-ты |
| 28. | ГБОУ СОШ № 537 | 50 | 18 | 50 | 28 | 4 | 32 | 82 | Низкие рез-ты |
| 29. | ГБОУ СОШ № 543 | 52 | 21,2 | 71,2 | 7,7 | 0 | 7,7 | 78,9 | Низкие рез-ты |
| 30. | ГБОУ СОШ № 544 | 116 | 1,7 | 31,9 | 32,8 | 33,6 | 66,4 | 98,3 | |
| 31. | ГБОУ СОШ № 594 | 21 | 23,8 | 33,3 | 38,1 | 4,8 | 42,9 | 76,2 | |
| 32. | НОУ "Студиум" | 3 | 0 | 0 | 33,3 | 66,7 | 100 | 100 | |
| 33. | ЧОУ "Северная Венеция" | 2 | 0 | 0 | 0 | 100 | 100 | 100 | |
| 34. | ГБОУ СОШ № 376 | 66 | 7,6 | 22,7 | 45,5 | 24,2 | 69,7 | 92,4 | |
| 35. | ГБОУ СОШ № 684 | 41 | 46,3 | 29,3 | 22 | 2,4 | 24,4 | 53,7 | Низкие рез-ты |
| 36. | ЧОУ «Тет-а-Тет» | 3 | 0 | 66,7 | 0 | 33,3 | 33,3 | 100 | |
| 37. | ЧОУ "Свято-Владимирская школа» | 5 | 0 | 60 | 20 | 20 | 40 | 100 | |
| | Московский | 2084 | 11,4 | 36,2 | 37,2 | 15,2 | 52,4 | 88,6 | |
| | г. Санкт-Петербург | 37327 | 14,9 | 36,4 | 36 | 12,7 | 48,7 | 85,1 | |
| | Россия | 1300922 | 15,1 | 39,7 | 33,9 | 11,3 | 45,2 | 84,9 | |

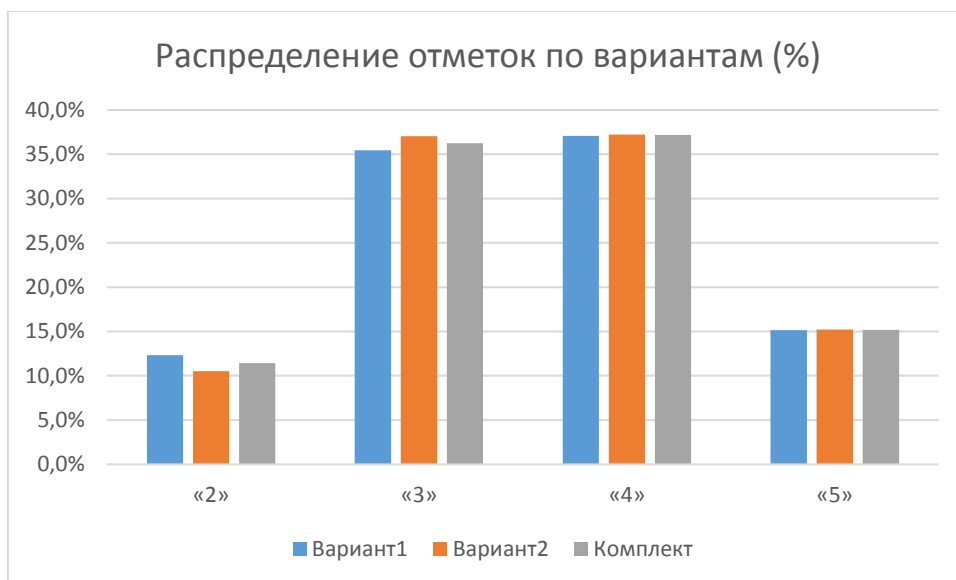
¹ "Низкие результаты" определяются Рособрандзором по доверительным интервалам для среднего балла по ОО (относительно дов. интервала по региону).

² Если у всей ОО в форме отмечено «X» более, чем по 2 –м заданиям, то отметки не выставлены и в статистических отчетах указана маркировка «Н/П»- тема не пройдена. Н/П - при заполнении формы с результатами в данной ОО указано, что некоторые задания не оценивались, поскольку относятся к не пройденной теме. Маркировке "Низкие результаты" ОО с не пройденными темами не подлежат



Распределение отметок по вариантам

| <i>Вариант/Отметки</i> | «2» | «3» | «4» | «5» | <i>Кол-во уч.</i> |
|------------------------|------------|------------|------------|------------|-------------------|
| Вариант1 | 128 | 368 | 385 | 157 | 1038 |
| Вариант2 | 110 | 387 | 389 | 159 | 1045 |
| Вариант4 | | | 1 | | 1 |
| Комплект | 238 | 755 | 775 | 316 | 2084 |



Соответствие отметок за выполненную работу и отметок по журналу

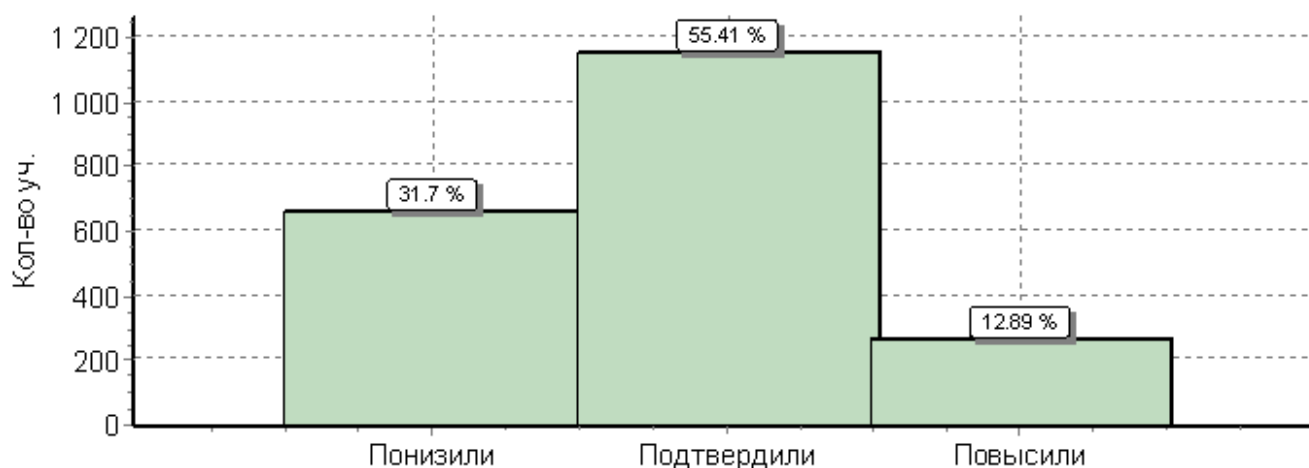
| <i>Показатель</i> | <i>Кол-во уч.</i> | <i>%</i> |
|----------------------------------|-------------------|------------|
| Понизили (Отм*.< Отм.по журналу) | 659 | 31,7 |
| Подтвердили(Отм.=Отм.по журналу) | 1152 | 55,41 |
| Повысили (Отм.> Отм.по журналу) | 268 | 12,89 |
| Всего*: | 2079 | 100 |

Приведены данные только по тем участникам, для которых введены отметки за предыдущую четверть/триместр

* "Отм." - отметка за выполненную работу

"Отм.по журналу" - отметка участника за предыдущую четверть/триместр

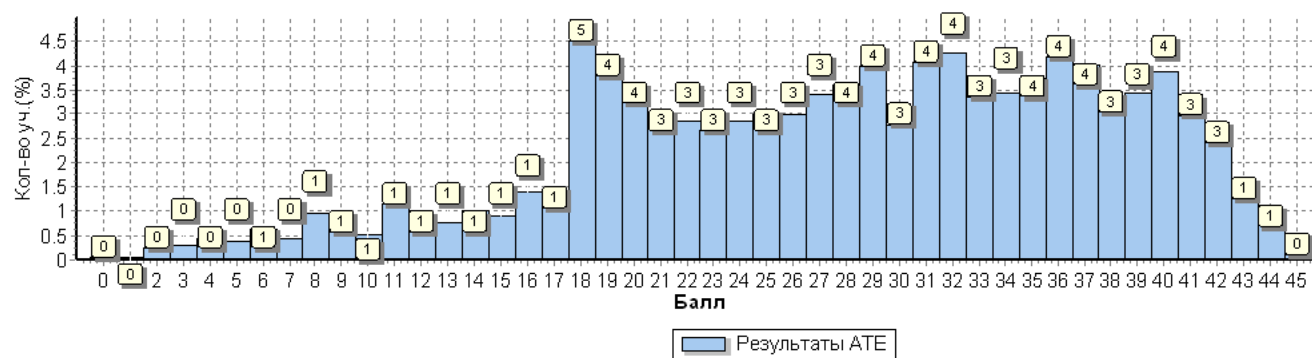
Гистограмма соответствия отметок за выполненную работу и отметок по журналу



Распределение первичных баллов

Максимальный первичный балл: 45

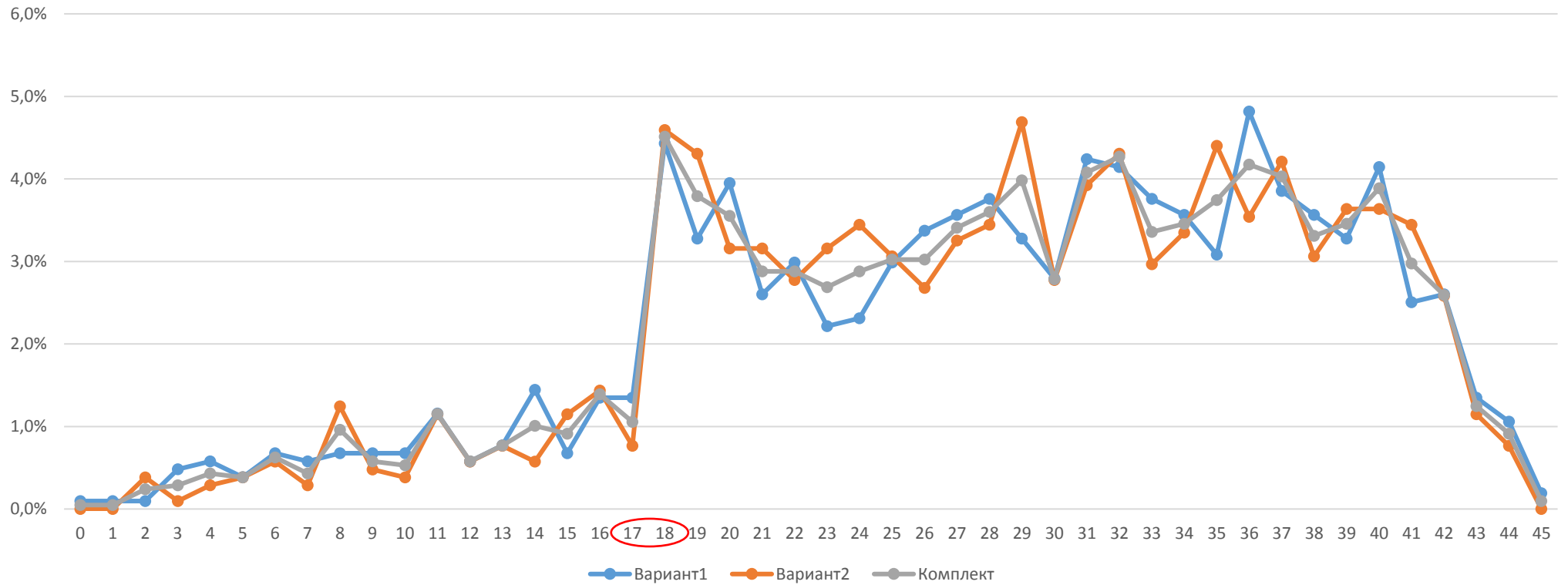
Общая гистограмма первичных баллов



Распределение первичных баллов по вариантам

| Вариант/баллы | 0 | 1 | 2 | 3 | 4 | 5 | 6 | 7 | 8 | 9 | 10 | 11 | 12 | 13 | 14 | 15 | 16 | 17 | 18 | 19 | 20 | 21 | 22 | 23 | 24 | 25 | 26 | 27 | 28 | 29 | 30 | 31 | 32 | 33 | 34 | 35 | 36 | 37 | 38 | 39 | 40 | 41 | 42 | 43 | 44 | 45 | Кол-во уч. |
|-----------------|----------|----------|----------|----------|----------|----------|-----------|----------|-----------|-----------|-----------|-----------|-----------|-----------|-----------|-----------|-----------|-----------|-----------|-----------|-----------|-----------|-----------|-----------|-----------|-----------|-----------|-----------|-----------|-----------|-----------|-----------|-----------|-----------|-----------|-----------|-----------|-----------|-----------|-----------|-----------|-----------|-----------|-----------|-----------|----------|-------------|
| Вариант1 | 1 | 1 | 1 | 5 | 6 | 4 | 7 | 6 | 7 | 7 | 7 | 12 | 6 | 8 | 15 | 7 | 14 | 14 | 46 | 34 | 41 | 27 | 31 | 23 | 24 | 31 | 35 | 37 | 39 | 34 | 29 | 44 | 43 | 39 | 37 | 32 | 50 | 40 | 37 | 34 | 43 | 26 | 27 | 14 | 11 | 2 | 1038 |
| Вариант2 | | | 4 | 1 | 3 | 4 | 6 | 3 | 13 | 5 | 4 | 12 | 6 | 8 | 6 | 12 | 15 | 8 | 48 | 45 | 33 | 33 | 29 | 33 | 36 | 32 | 28 | 34 | 36 | 49 | 29 | 41 | 45 | 31 | 35 | 46 | 37 | 44 | 32 | 38 | 38 | 36 | 27 | 12 | 8 | | 1045 |
| Вариант4 | | | | | | | | | | | | | | | | | | | | | | | | | | | | | | | | 1 | | | | | | | | | | | | | 1 | | |
| Комплект | 1 | 1 | 5 | 6 | 9 | 8 | 13 | 9 | 20 | 12 | 11 | 24 | 12 | 16 | 21 | 19 | 29 | 22 | 94 | 79 | 74 | 60 | 60 | 56 | 60 | 63 | 63 | 71 | 75 | 83 | 58 | 85 | 89 | 70 | 72 | 78 | 87 | 84 | 69 | 72 | 81 | 62 | 54 | 26 | 19 | 2 | 2084 |

Распределение первичных баллов по вариантам (%)



Рекомендации по переводу первичных баллов в отметки по пятибалльной шкале

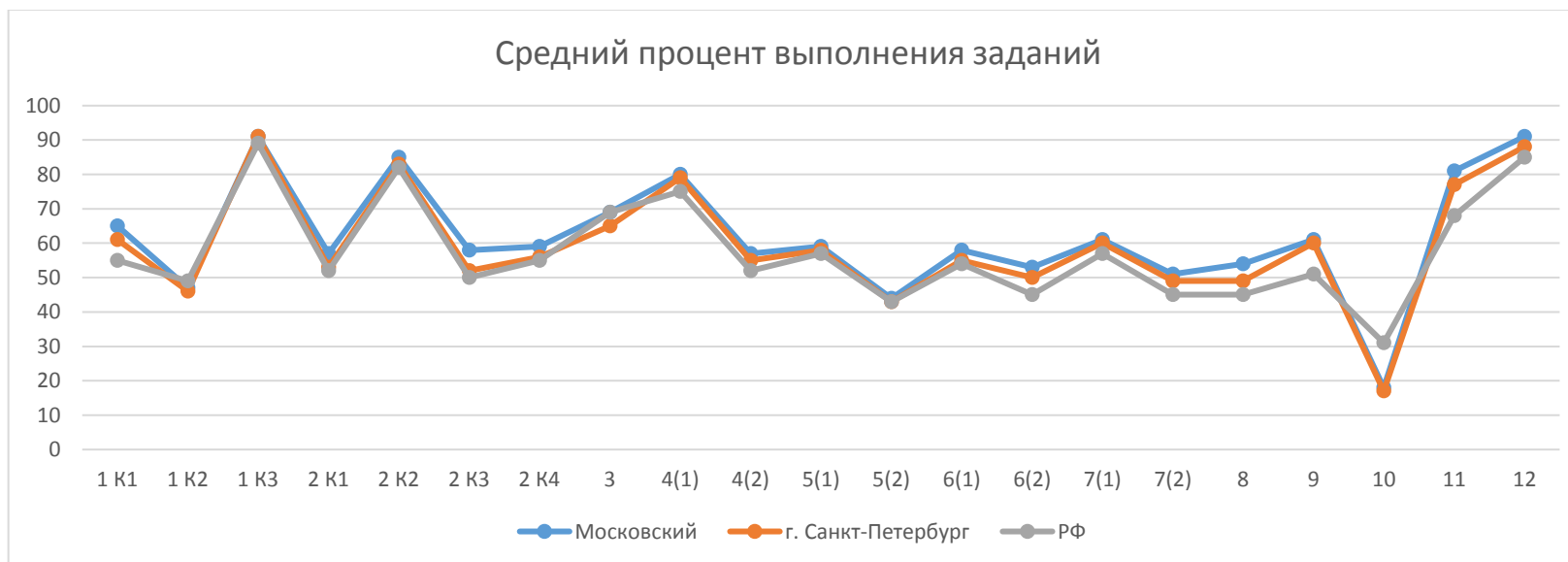
| Отметка по пятибалльной шкале | «2» | «3» | «4» | «5» |
|--------------------------------------|------------|------------|------------|------------|
| Первичные баллы | 0-17 | 18-28 | 29-38 | 39-45 |

Выполнения заданий

Средний процент выполнения заданий по ОУ в % от числа участников

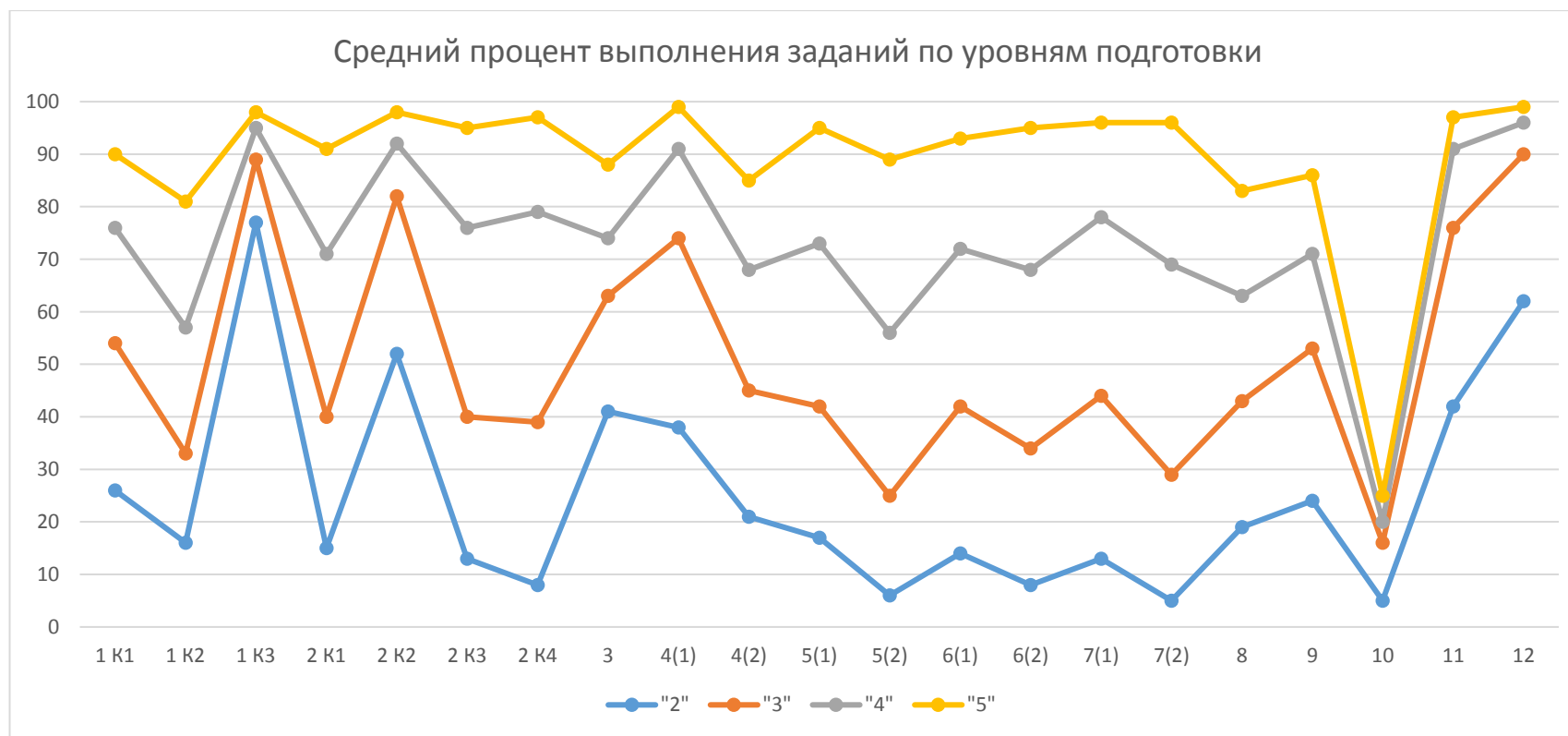
| Наименование ОУ | Кол-во | 1 К1 | 1 К2 | 1 К3 | 2 К1 | 2 К2 | 2 К3 | 2 К4 | 3 | 4(1) | 4(2) | 5(1) | 5(2) | 6(1) | 6(2) | 7(1) | 7(2) | 8 | 9 | 10 | 11 | 12 |
|----------------------|--------|------|------|------|------|------|------|------|----|------|------|------|------|------|------|------|------|----|----|----|----|-----|
| | | 4 | 3 | 2 | 3 | 3 | 3 | 3 | 2 | 3 | 2 | 2 | 2 | 2 | 1 | 2 | 1 | 2 | 2 | 2 | 1 | 1 |
| ГБОУ СОШ №485 | 41 | 60 | 68 | 89 | 31 | 78 | 67 | 53 | 77 | 86 | 66 | 79 | 71 | 68 | 54 | 73 | 63 | 67 | 55 | 15 | 80 | 98 |
| ГБОУ лицей №373 | 60 | 70 | 59 | 96 | 57 | 89 | 73 | 51 | 68 | 81 | 72 | 68 | 46 | 73 | 65 | 64 | 53 | 57 | 66 | 13 | 92 | 97 |
| ГБОУ СОШ № 643 | 45 | 55 | 39 | 97 | 50 | 76 | 44 | 48 | 52 | 90 | 59 | 44 | 28 | 48 | 47 | 54 | 53 | 46 | 32 | 4 | 73 | 91 |
| ГБОУ СОШ №1 | 39 | 76 | 45 | 88 | 45 | 77 | 53 | 34 | 64 | 79 | 56 | 74 | 60 | 62 | 64 | 68 | 67 | 73 | 78 | 3 | 87 | 97 |
| ГБОУ "Морская школа" | 93 | 62 | 59 | 90 | 47 | 92 | 53 | 52 | 81 | 56 | 49 | 59 | 42 | 67 | 48 | 70 | 57 | 64 | 70 | 53 | 76 | 95 |
| ГБОУ школа № 351 | 35 | 62 | 57 | 84 | 55 | 84 | 55 | 57 | 74 | 76 | 43 | 44 | 31 | 63 | 51 | 46 | 34 | 49 | 60 | 3 | 83 | 89 |
| ГБОУ СОШ №353 | 15 | 45 | 44 | 90 | 58 | 80 | 51 | 22 | 43 | 40 | 17 | 33 | 17 | 33 | 20 | 40 | 27 | 53 | 67 | 13 | 53 | 73 |
| ГБОУ СОШ №354 | 43 | 59 | 40 | 91 | 29 | 86 | 71 | 47 | 69 | 65 | 37 | 42 | 13 | 44 | 30 | 58 | 33 | 20 | 44 | 9 | 74 | 77 |
| ГБОУ СОШ №355 | 33 | 46 | 33 | 85 | 49 | 75 | 58 | 31 | 68 | 72 | 70 | 62 | 53 | 62 | 52 | 62 | 42 | 42 | 39 | 27 | 79 | 88 |
| ГБОУ СОШ № 356 | 88 | 67 | 50 | 99 | 64 | 84 | 39 | 56 | 72 | 79 | 43 | 45 | 27 | 52 | 50 | 60 | 47 | 65 | 73 | 18 | 81 | 85 |
| ГБОУ СОШ №358 | 124 | 62 | 34 | 92 | 55 | 89 | 64 | 60 | 75 | 83 | 63 | 56 | 52 | 62 | 65 | 64 | 63 | 60 | 52 | 7 | 75 | 86 |
| ГБОУ СОШ №362 | 61 | 70 | 80 | 96 | 60 | 90 | 62 | 63 | 70 | 88 | 42 | 68 | 45 | 80 | 57 | 72 | 46 | 40 | 45 | 38 | 85 | 97 |
| ГБОУ лицей №366 | 111 | 82 | 47 | 95 | 79 | 87 | 72 | 88 | 74 | 85 | 69 | 73 | 60 | 64 | 67 | 71 | 68 | 66 | 73 | 11 | 88 | 96 |
| ГБОУ школа № 371 | 77 | 69 | 51 | 95 | 68 | 88 | 47 | 64 | 73 | 93 | 57 | 73 | 65 | 60 | 68 | 74 | 69 | 58 | 72 | 17 | 87 | 96 |
| ГБОУ школа №372 | 56 | 59 | 54 | 97 | 54 | 76 | 47 | 41 | 59 | 70 | 78 | 0 | 0 | 0 | 0 | 0 | 0 | 49 | 51 | 12 | 80 | 79 |
| ГБОУ школа №484 | 59 | 48 | 33 | 85 | 64 | 96 | 68 | 57 | 69 | 80 | 69 | 86 | 80 | 71 | 71 | 50 | 51 | 47 | 36 | 3 | 88 | 93 |
| ГБОУ СОШ №489 | 120 | 64 | 39 | 91 | 65 | 86 | 65 | 68 | 79 | 80 | 61 | 68 | 47 | 62 | 51 | 68 | 54 | 50 | 71 | 45 | 87 | 94 |
| ГБОУ СОШ №495 | 45 | 61 | 37 | 96 | 68 | 93 | 59 | 53 | 68 | 84 | 58 | 63 | 46 | 53 | 49 | 62 | 40 | 42 | 60 | 7 | 78 | 93 |
| ГБОУ СОШ №496 | 45 | 62 | 33 | 89 | 44 | 80 | 50 | 50 | 53 | 66 | 36 | 58 | 47 | 58 | 42 | 51 | 36 | 32 | 40 | 11 | 64 | 78 |
| ГБОУ СОШ №507 | 96 | 72 | 58 | 92 | 59 | 77 | 67 | 71 | 59 | 84 | 71 | 51 | 34 | 63 | 64 | 64 | 55 | 55 | 71 | 21 | 83 | 96 |
| ГБОУ СОШ №508 | 58 | 59 | 62 | 94 | 68 | 85 | 52 | 67 | 63 | 98 | 78 | 52 | 21 | 55 | 41 | 65 | 53 | 75 | 80 | 12 | 79 | 95 |
| ГБОУ СОШ № 510 | 34 | 55 | 24 | 91 | 34 | 96 | 42 | 33 | 65 | 83 | 50 | 34 | 4 | 56 | 56 | 47 | 41 | 25 | 51 | 6 | 91 | 94 |
| ГБОУ СОШ №519 | 57 | 52 | 27 | 91 | 42 | 77 | 50 | 48 | 70 | 80 | 46 | 41 | 23 | 48 | 44 | 59 | 37 | 68 | 79 | 30 | 81 | 88 |
| ГБОУ гимназия № 524 | 131 | 73 | 51 | 91 | 62 | 88 | 62 | 63 | 67 | 89 | 66 | 69 | 56 | 53 | 55 | 76 | 63 | 67 | 76 | 13 | 86 | 95 |
| ГБОУ СОШ №525 | 65 | 72 | 41 | 83 | 64 | 92 | 66 | 74 | 69 | 88 | 35 | 55 | 26 | 60 | 63 | 64 | 55 | 21 | 48 | 3 | 72 | 86 |
| ГБОУ гимназия №526 | 39 | 84 | 72 | 100 | 94 | 93 | 93 | 96 | 81 | 100 | 63 | 87 | 81 | 83 | 79 | 90 | 87 | 97 | 94 | 10 | 95 | 100 |
| ГБОУ СОШ №536 | 55 | 54 | 20 | 95 | 35 | 76 | 50 | 30 | 51 | 84 | 65 | 55 | 37 | 40 | 24 | 43 | 35 | 47 | 47 | 2 | 75 | 85 |
| ГБОУ СОШ №537 | 50 | 57 | 34 | 66 | 66 | 69 | 46 | 59 | 60 | 66 | 32 | 49 | 40 | 43 | 50 | 40 | 32 | 41 | 51 | 52 | 58 | 74 |

| Наименование ОУ | Кол-во | 1 К1 | 1 К2 | 1 К3 | 2 К1 | 2 К2 | 2 К3 | 2 К4 | 3 | 4(1) | 4(2) | 5(1) | 5(2) | 6(1) | 6(2) | 7(1) | 7(2) | 8 | 9 | 10 | 11 | 12 |
|--------------------------------|----------------|-----------|-----------|-----------|-----------|-----------|-----------|-----------|-----------|-----------|-----------|-----------|-----------|-----------|-----------|-----------|-----------|-----------|-----------|-----------|-----------|-----------|
| | | 4 | 3 | 2 | 3 | 3 | 3 | 3 | 2 | 3 | 2 | 2 | 2 | 2 | 2 | 1 | 2 | 1 | 2 | 2 | 1 | 1 |
| ГБОУ СОШ №543 | 52 | 41 | 18 | 90 | 23 | 73 | 29 | 19 | 56 | 47 | 34 | 31 | 18 | 24 | 17 | 45 | 35 | 29 | 35 | 10 | 71 | 81 |
| ГБОУ СОШ №544 | 116 | 82 | 67 | 96 | 60 | 87 | 68 | 77 | 74 | 82 | 53 | 73 | 59 | 66 | 66 | 65 | 59 | 61 | 73 | 19 | 85 | 93 |
| ГБОУ СОШ №594 | 21 | 60 | 56 | 55 | 57 | 65 | 49 | 57 | 79 | 81 | 40 | 79 | 62 | 45 | 33 | 64 | 43 | 31 | 38 | 14 | 71 | 95 |
| НОУ "Студиум" | 3 | 83 | 67 | 83 | 78 | 100 | 67 | 89 | 100 | 100 | 100 | 100 | 100 | 100 | 100 | 100 | 100 | 50 | 67 | 33 | 100 | 100 |
| ЧОУ "Северная Венеция" | 2 | 88 | 100 | 100 | 67 | 100 | 100 | 100 | 100 | 100 | 100 | 100 | 100 | 100 | 100 | 100 | 100 | 100 | 50 | 0 | 100 | 100 |
| ГБОУ СОШ №376 | 66 | 66 | 68 | 92 | 60 | 89 | 71 | 90 | 71 | 83 | 67 | 73 | 67 | 69 | 58 | 66 | 48 | 61 | 66 | 3 | 89 | 94 |
| ГБОУ СОШ № 684 | 41 | 48 | 26 | 85 | 28 | 80 | 32 | 36 | 55 | 72 | 54 | 24 | 18 | 54 | 32 | 40 | 37 | 15 | 26 | 27 | 63 | 85 |
| ЧОУ школа "Тет-а-тет" | 3 | 67 | 56 | 83 | 33 | 100 | 44 | 56 | 17 | 100 | 100 | 100 | 67 | 50 | 67 | 100 | 100 | 100 | 67 | 33 | 100 | 100 |
| ЧОУ "Свято-Владимирская школа» | 5 | 65 | 47 | 80 | 47 | 87 | 47 | 40 | 90 | 73 | 40 | 70 | 50 | 70 | 80 | 40 | 40 | 30 | 80 | 40 | 100 | 80 |
| Московский | 2084 | 65 | 47 | 91 | 57 | 85 | 58 | 59 | 69 | 80 | 57 | 59 | 44 | 58 | 53 | 61 | 51 | 54 | 61 | 18 | 81 | 91 |
| г. Санкт-Петербург | 37327 | 61 | 46 | 91 | 53 | 83 | 52 | 56 | 65 | 79 | 55 | 58 | 43 | 55 | 50 | 60 | 49 | 49 | 60 | 17 | 77 | 88 |
| РФ | 1300922 | 55 | 49 | 89 | 52 | 82 | 50 | 55 | 69 | 75 | 52 | 57 | 43 | 54 | 45 | 57 | 45 | 45 | 51 | 31 | 68 | 85 |



Выполнение заданий группами учащихся по уровню подготовки

| Наименование ОУ | Кол-во | 1 K1 | 1 K2 | 1 K3 | 2 K1 | 2 K2 | 2 K3 | 2 K4 | 3 | 4(1) | 4(2) | 5(1) | 5(2) | 6(1) | 6(2) | 7(1) | 7(2) | 8 | 9 | 10 | 11 | 12 |
|---------------------------|--------|------|------|------|------|------|------|------|----|------|------|------|------|------|------|------|------|----|----|----|----|----|
| | | 4 | 3 | 2 | 3 | 3 | 3 | 3 | 2 | 3 | 2 | 2 | 2 | 2 | 2 | 1 | 2 | 1 | 2 | 2 | 1 | 1 |
| Ср.% вып. уч. гр.баллов 2 | 238 | 26 | 16 | 77 | 15 | 52 | 13 | 8 | 41 | 38 | 21 | 17 | 6 | 14 | 8 | 13 | 5 | 19 | 24 | 5 | 42 | 62 |
| Ср.% вып. уч. гр.баллов 3 | 755 | 54 | 33 | 89 | 40 | 82 | 40 | 39 | 63 | 74 | 45 | 42 | 25 | 42 | 34 | 44 | 29 | 43 | 53 | 16 | 76 | 90 |
| Ср.% вып. уч. гр.баллов 4 | 775 | 76 | 57 | 95 | 71 | 92 | 76 | 79 | 74 | 91 | 68 | 73 | 56 | 72 | 68 | 78 | 69 | 63 | 71 | 20 | 91 | 96 |
| Ср.% вып. уч. гр.баллов 5 | 316 | 90 | 81 | 98 | 91 | 98 | 95 | 97 | 88 | 99 | 85 | 95 | 89 | 93 | 95 | 96 | 96 | 83 | 86 | 25 | 97 | 99 |



Достижение планируемых результатов в соответствии с ПООП ООО

| № | Блоки ПООП ООО выпускник научится/ получит возможность научиться или проверяемые требования (умения) в соответствии с ФГОС | Макс балл | Средний % выполнения ¹ | | |
|------|---|-----------|-----------------------------------|-----------|-------------|
| | | | Район | СПб | По России |
| | | | 2084 уч. | 37327 уч. | 1300922 уч. |
| 1 K1 | Совершенствование видов речевой деятельности (чтения, письма), обеспечивающих эффективное овладение разными учебными предметами; | 4 | 65 | 61 | 55 |
| 1 K2 | овладение основными нормами литературного языка (орфографическими, пунктуационными); стремление к речевому самосовершенствованию. | 3 | 47 | 46 | 49 |
| 1 K3 | Соблюдать основные языковые нормы в письменной речи; редактировать письменные тексты разных стилей и жанров с соблюдением норм современного русского литературного языка | 2 | 91 | 91 | 89 |
| 2 K1 | Расширение и систематизация научных знаний о языке; осознание взаимосвязи его уровней и единиц; освоение базовых понятий лингвистики, основных единиц и грамматических категорий | 3 | 57 | 53 | 52 |
| 2 K2 | языка; формирование навыков проведения различных видов анализа слова (фонетического, морфемного, словообразовательного, лексического, морфологического), | 3 | 85 | 83 | 82 |
| 2 K3 | синтаксического анализа словосочетания и предложения. Проводить фонетический анализ слова; проводить морфемный анализ слов; | 3 | 58 | 52 | 50 |
| 2 K4 | проводить морфологический анализ слова; проводить синтаксический анализ словосочетания и предложения. | 3 | 59 | 56 | 55 |
| 3 | Совершенствование видов речевой деятельности (чтения, говорения), обеспечивающих эффективное овладение разными учебными предметами и взаимодействие с окружающими людьми; овладение основными нормами литературного языка (орфоэпическими). Проводить орфоэпический анализ слова; определять место ударного слога | 2 | 69 | 65 | 69 |
| 4(1) | Расширение и систематизация научных знаний о языке; осознание взаимосвязи его уровней и единиц; освоение базовых понятий лингвистики, основных единиц и грамматических категорий | 3 | 80 | 79 | 75 |
| 4(2) | языка. Опознавать самостоятельные части речи и их формы, а также служебные части речи и междометия | 2 | 57 | 55 | 52 |
| 5(1) | Совершенствование видов речевой деятельности (чтения, письма), обеспечивающих эффективное овладение разными учебными предметами и взаимодействие с окружающими людьми; расширение и систематизация научных знаний о языке; осознание взаимосвязи его уровней и единиц; освоение базовых понятий лингвистики, основных единиц и грамматических категорий языка; овладение основными нормами литературного языка (пунктуационными). | 2 | 59 | 58 | 57 |
| 5(2) | Анализировать различные виды словосочетаний и предложений с точки зрения их структурно-смысловой организации и функциональных особенностей; соблюдать основные языковые нормы в письменной речи; опираться на грамматико-интонационный анализ при объяснении расстановки знаков препинания в предложении | 2 | 44 | 43 | 43 |
| 6(1) | Совершенствование видов речевой деятельности (чтения, письма), обеспечивающих эффективное овладение разными учебными предметами и взаимодействие с окружающими людьми; расширение и систематизация научных знаний о языке; осознание взаимосвязи его уровней и единиц; освоение базовых понятий лингвистики, основных единиц и грамматических категорий языка; овладение основными нормами литературного языка (пунктуационными). | 2 | 58 | 55 | 54 |
| 6(2) | Анализировать различные виды словосочетаний и предложений с точки зрения их структурно-смысловой организации и функциональных особенностей; соблюдать основные языковые нормы в письменной речи; опираться на грамматико-интонационный анализ при объяснении расстановки знаков препинания в предложении | 1 | 53 | 50 | 45 |
| 7(1) | Совершенствование видов речевой деятельности (чтения, письма), обеспечивающих эффективное овладение разными учебными предметами и взаимодействие с окружающими людьми; расширение и систематизация научных знаний о языке; осознание взаимосвязи его уровней и единиц; освоение базовых понятий лингвистики, основных единиц и грамматических категорий языка; овладение основными нормами литературного языка (пунктуационными). | 2 | 61 | 60 | 57 |
| 7(2) | Анализировать различные виды словосочетаний и предложений с точки зрения их структурно-смысловой организации и функциональных особенностей; соблюдать основные языковые нормы в письменной речи; опираться на грамматико-интонационный анализ при объяснении расстановки знаков препинания в предложении | 1 | 51 | 49 | 45 |
| 8 | Совершенствование видов речевой деятельности (чтения), обеспечивающих эффективное овладение разными учебными предметами; формирование навыков проведения многоаспектного анализа текста; овладение основными стилистическими ресурсами лексики и фразеологии языка, основными нормами литературного языка; приобретение опыта их использования в речевой практике при создании письменных высказываний. Владеть навыками различных видов чтения (изучающим, ознакомительным, просмотровым) и информационной переработки прочитанного материала; адекватно понимать тексты различных функционально-смысловых типов речи и функциональных разновидностей языка; анализировать текст с точки зрения его темы, цели, основной мысли, основной и дополнительной информации | 2 | 54 | 49 | 45 |

| | | | | | |
|----|--|---|----|----|----|
| 9 | Совершенствование видов речевой деятельности (чтения), обеспечивающих эффективное овладение разными учебными предметами; формирование навыков проведения многоаспектного анализа текста; овладение основными стилистическими ресурсами лексики и фразеологии языка, основными нормами литературного языка; приобретение опыта их использования в речевой практике при создании письменных высказываний. Владеть навыками различных видов чтения (изучающим, ознакомительным, просмотровым) и информационной переработки прочитанного материала; адекватно понимать тексты различных функционально-смысловых типов речи и функциональных разновидностей языка; анализировать текст с точки зрения его темы, цели, основной мысли, основной и дополнительной информации | 2 | 61 | 60 | 51 |
| 10 | Совершенствование видов речевой деятельности (чтения), обеспечивающих эффективное овладение разными учебными предметами; расширение и систематизация научных знаний о языке; осознание взаимосвязи его уровней и единиц; освоение базовых понятий лингвистики, основных единиц и грамматических категорий языка; формирование навыков проведения многоаспектного анализа текста; овладение основными стилистическими ресурсами лексики и фразеологии языка, основными нормами литературного языка; приобретение опыта их использования в речевой практике при создании письменных высказываний. Владеть навыками различных видов чтения (изучающим, ознакомительным, просмотровым) и информационной переработки прочитанного материала; адекватно понимать тексты различных функционально-смысловых типов речи и функциональных разновидностей языка; анализировать текст с точки зрения его принадлежности к функционально-смысловому типу речи и функциональной разновидности языка | 1 | 18 | 17 | 31 |
| 11 | Совершенствование видов речевой деятельности (чтения, письма), обеспечивающих эффективное овладение разными учебными предметами и взаимодействие с окружающими людьми в ситуациях формального и неформального межличностного и межкультурного общения; использование коммуникативно-эстетических возможностей русского языка; расширение и систематизацию научных знаний о языке; осознание взаимосвязи его уровней и единиц; освоение базовых понятий лингвистики, основных единиц и грамматических категорий языка; формирование навыков проведения различных видов анализа слова (лексического), а также многоаспектного анализа текста; овладение основными стилистическими ресурсами лексики и фразеологии языка, основными нормами литературного языка. Владеть навыками различных видов чтения (изучающим, ознакомительным, просмотровым) и информационной переработки прочитанного материала; адекватно понимать тексты различных функционально-смысловых типов речи и функциональных разновидностей языка; проводить лексический анализ слова; опознавать лексические средства выразительности | 1 | 81 | 77 | 68 |
| 12 | Совершенствование видов речевой деятельности (чтения, письма), обеспечивающих эффективное овладение разными учебными предметами и взаимодействие с окружающими людьми в ситуациях формального и неформального межличностного и межкультурного общения; использование коммуникативно-эстетических возможностей русского языка; расширение и систематизацию научных знаний о языке; осознание взаимосвязи его уровней и единиц; освоение базовых понятий лингвистики, основных единиц и грамматических категорий языка; формирование навыков проведения различных видов анализа слова (лексического), а также многоаспектного анализа текста; овладение основными стилистическими ресурсами лексики и фразеологии языка, основными нормами литературного языка. Владеть навыками различных видов чтения (изучающим, ознакомительным, просмотровым) и информационной переработки прочитанного материала; адекватно понимать тексты различных функционально-смысловых типов речи и функциональных разновидностей языка; проводить лексический анализ слова; опознавать лексические средства выразительности. | 1 | 91 | 88 | 85 |

¹Вычисляется как отношение (в %) суммы всех набранных баллов за задание всеми участниками к произведению количества участников на максимальный балл за задание

